



R-BACKUP MANAGER v5.5

Installation

Microsoft, Windows, Microsoft Exchange Server and Microsoft SQL Server are registered trademarks of Microsoft Corporation.

Sun, Solaris, SPARC, Java and Java Runtime Environment are registered trademarks of Sun Microsystems Inc.

Oracle, Oracle 8i, Oracle 9i are registered trademarks of Oracle Corporation.

Lotus, Domino, Notes are registered trademark of IBM Corporation.

Red Hat is registered trademark of Red Hat, Inc.





Linux is registered trademark of Linus Torvalds.

Apple and Mac OS X are registered trademarks of Apple Computer, Inc.

All other product names are registered trademarks of their respective owners.

Download

Der R-Backup Manager steht auf <http://www.r-backup.de> unter der Rubrik „Download“ zur Verfügung. Bitte füllen Sie das Formular aus und wählen anschließend die Installationsdatei für Windows aus. Die Installationsdatei kann an einem beliebigen Speicherort abgelegt werden.

Plattform	Download	File-Size
 Windows 95 / 98 / ME / NT / 2000 / XP / 2003 / Vista - i386 / x64 -Technologie	R-Backup-Win.exe	51 MB
 Mac OS X v10.2 und höher	R-Backup-Mac.zip	10 MB
 Novell Netware 5.1 und höher	R-Backup-Netware.zip	9 MB
 Sun Solaris / AIX / HP-UX / FreeBSD / Redhat Linux 6.0 und höher	R-Backup-nix.tar.gz	46 MB

Installation

Die Installation starten Sie durch „Doppelklick“ auf die herunter geladene Installationsdatei.

HINWEIS:

*Es ist möglich, dass Sie vor der Installation gefragt werden, ob Sie die Installationssoftware ausführen möchten. Bitte bestätigen Sie diese Meldung mit „Ausführen“.
Bitte beachten Sie, dass für die Installation Administratorrechte benötigt werden.*

Schritt 1: Wählen Sie die Sprache für die Software



Schritt 2: Wählen Sie zur Installation "Install R-Backup" aus



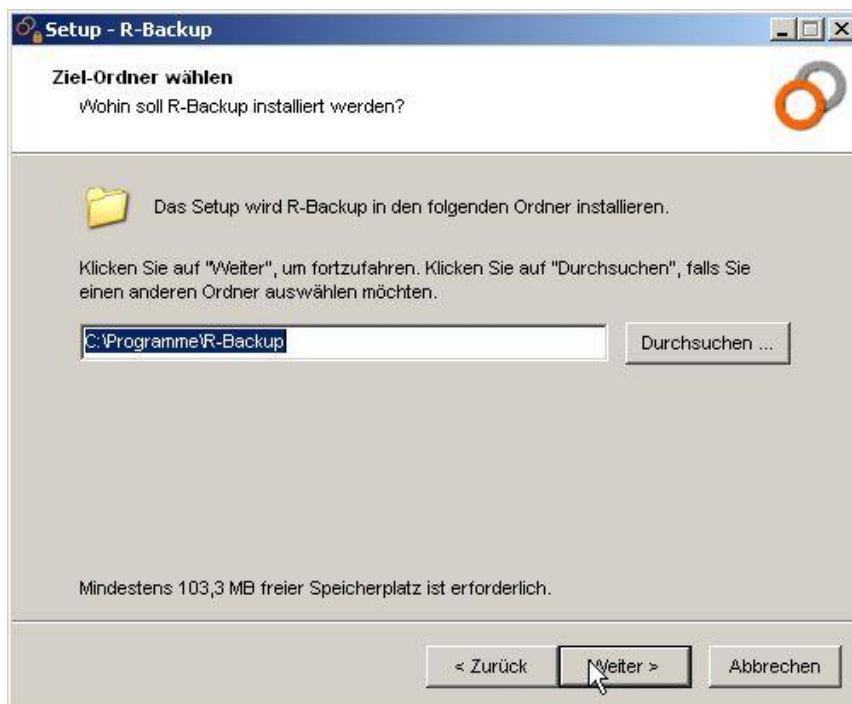
Schritt 3: Mit "Weiter" fortfahren



Schritt 4: Akzeptieren der Lizenzvereinbarungen und Fortfahren mit "Weiter"



Schritt 5: Festlegung des Speicherorts der Software



Schritt 6: Konfiguration der Software-Berechtigung



Schritt 7: Abschließen der Installation mit "Installieren"



Schritt 8: Fertigstellen der Installation



Erster Start

HINWEIS:

Es ist möglich, dass beim ersten Start eine Meldung der „Windows Firewall“ kommt. Diese bitte mit „Nicht mehr blocken“ bestätigen.



Schritt 1: Konfiguration der Internetverbindung

In der Regel können alle Einstellungen im Standard belassen werden. Sollten Sie einen Proxy-Server verwenden, sprechen Sie bitte Ihren Administrator für die nötigen Einstellungen an.



The screenshot shows the 'Test Registrierung' window with the following settings:

- Sprache: Deutsch
- Backup Server: https, rb3.r-backup.de
- Proxy-Einstellungen:
 - Proxy für den Server Zugriff
 - Typ: Proxy, Sock
 - Adresse: [Empty text box]
 - Port: [Empty text box]
 - Anwender-Name: [Empty text box]
 - Passwort: [Empty text box]

Buttons: Weiter (with green checkmark), Abbrechen (with red X)

Schritt 2: Festlegen der Benutzerinformationen

Den Anmeldenamen können Sie frei wählen. **Achtung: Verwenden Sie dabei keine Sonderzeichen oder Umlaute.** Falls der Anmelde-name schon vergeben ist erhalten Sie eine Fehlermeldung und müssen einen anderen Namen verwenden. Das Passwort muss mindestens 6 Zeichen umfassen.



The screenshot shows the 'Test Registrierung' window with the following settings:

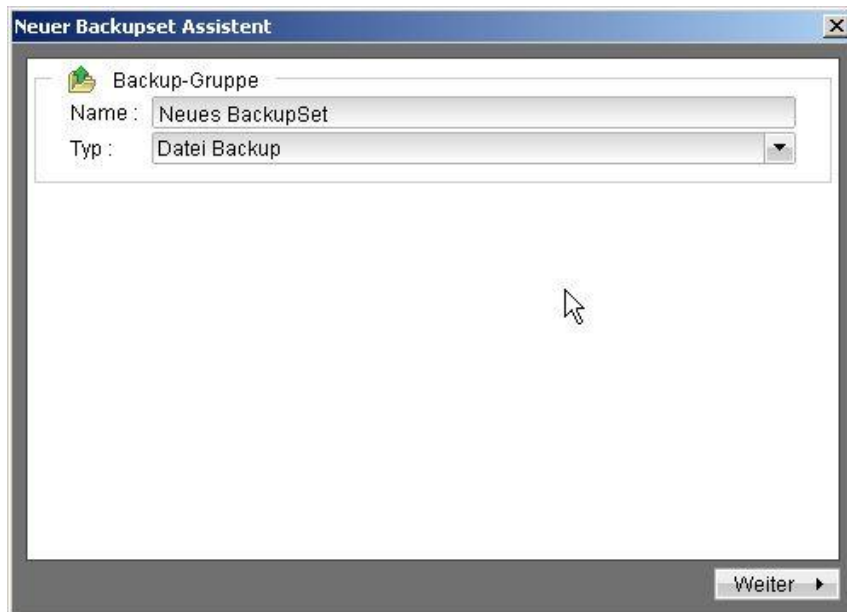
- Sprache: Deutsch
- Anwender-Information:
 - Anmeldename: [Empty text box]
 - Passwort: [Empty text box]
 - Passwort bestätigen: [Empty text box]
- Kontaktperson:
 - Email: [Empty text box]

*Alle Felder müssen ausgefüllt werden

Buttons: Schon ein User?, Senden (with grey square), Abbrechen (with red X)

Schritt 3: Erstellen einer neuen Backup-Gruppe

Wählen Sie einen Namen für die Backup-Gruppe. Als Type behalten Sie für einen ersten Test „Datei Backup“ bei.

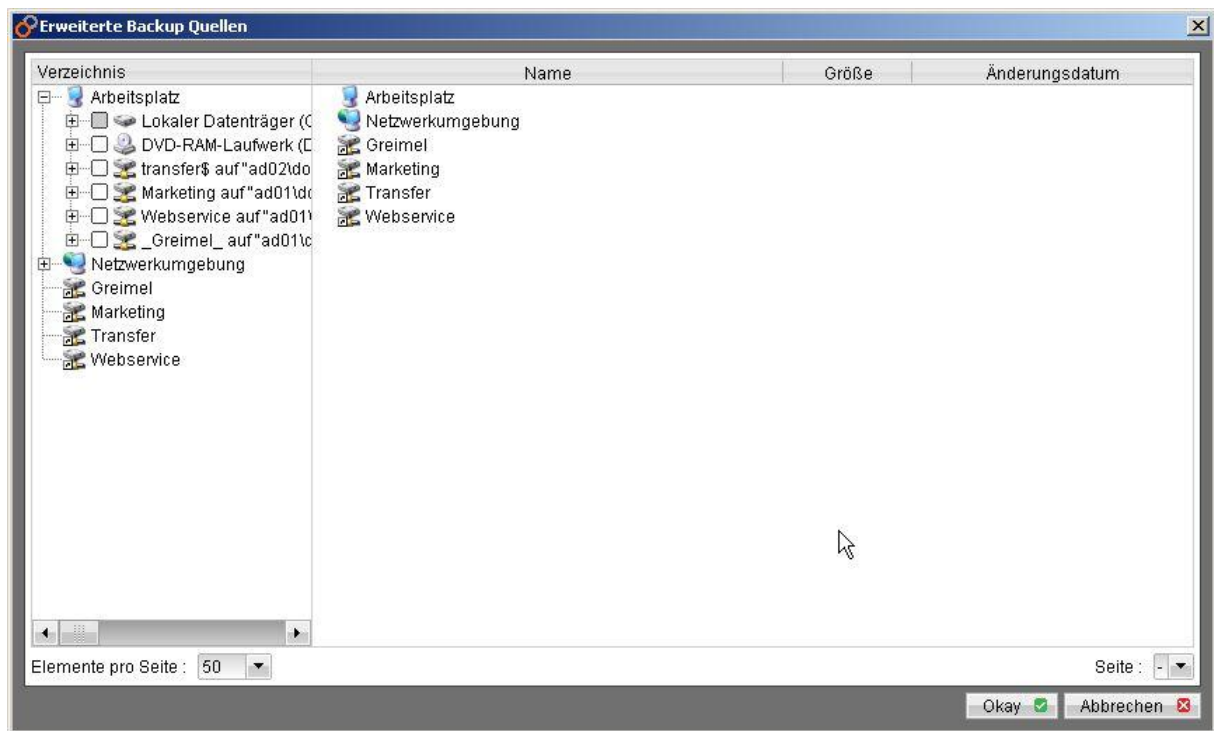


Schritt 4: Hinzufügen der zu sichernden Dateien

Hier haben Sie die Möglichkeit über eine einfache Auswahl Ihre Daten zu wählen. Über „Fortgeschritten“ können Sie über detaillierte Auswahl die zu sichernden Daten bestimmen.

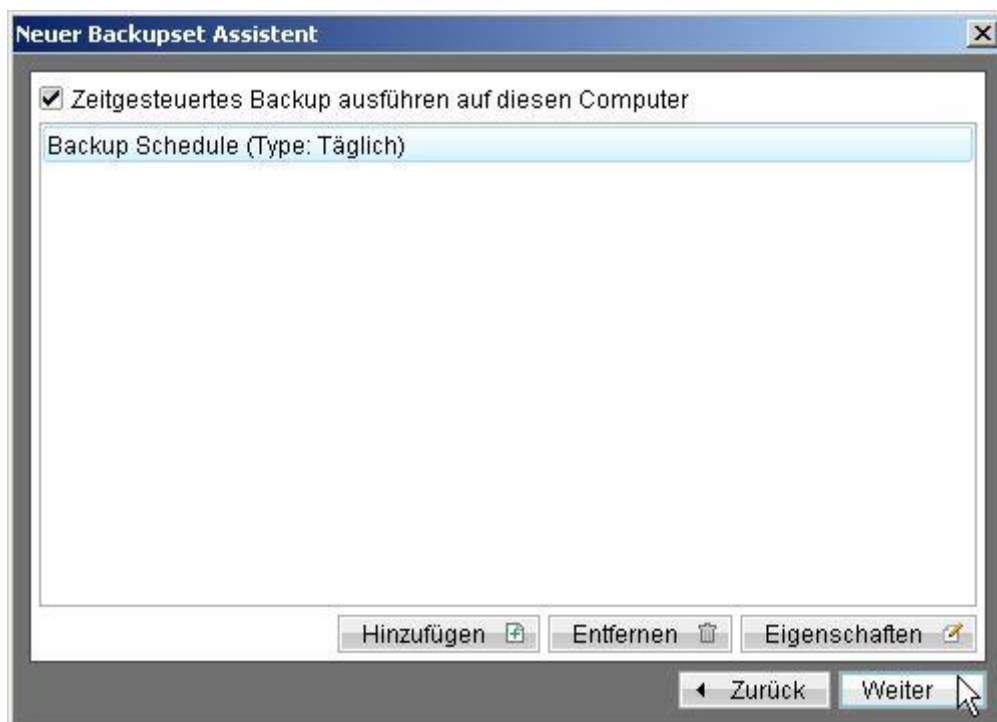


Fortgeschritten:



Schritt 5: Konfigurierte Zeitpläne

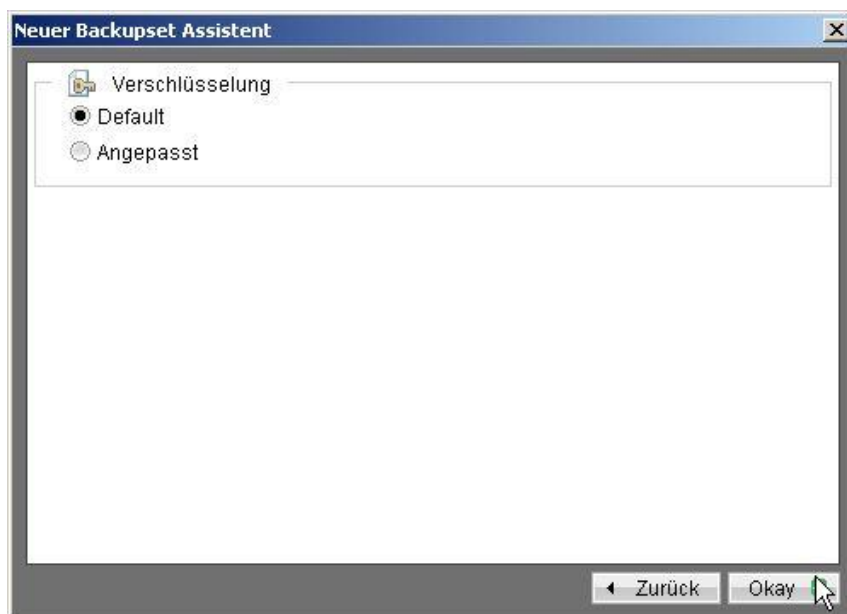
Über „Eigenschaften“ können Sie die vorgegebenen Einstellungen des Zeitplans anpassen.





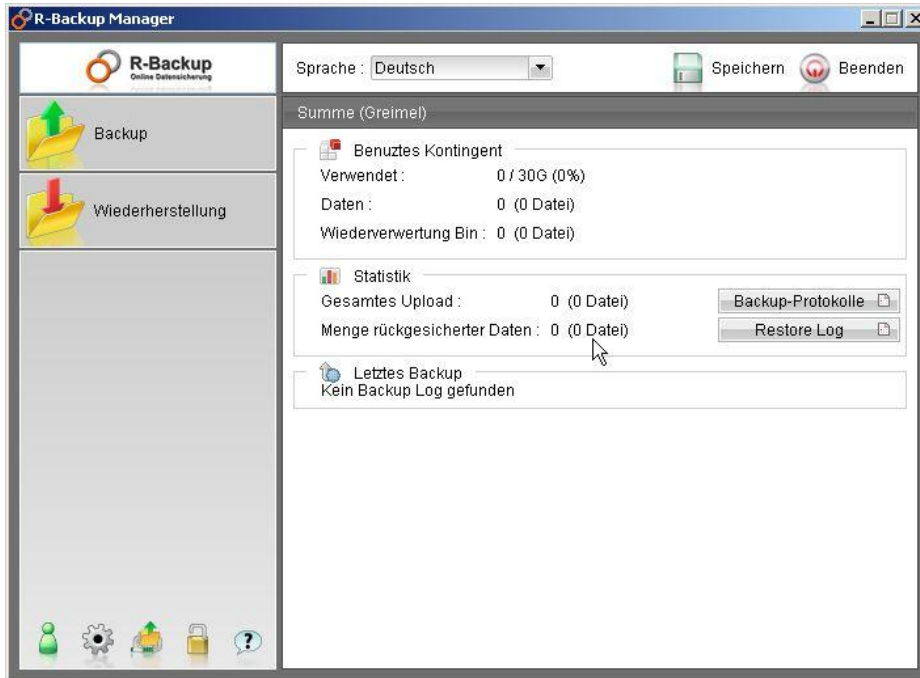
Schritt 6: Verschlüsselungseinstellungen

Im Standard (Default) wird Ihr Anmeldekennwort auch als Verschlüsselungskennwort verwendet. Um die Sicherheit noch zu erhöhen, empfehlen wir ein separates Verschlüsselungskennwort anzulegen (Angepasst). Allein mit diesem Kennwort können Ihre Daten entschlüsselt werden.



Schritt 9: Abschluss der Installation

Nun ist der R-Backup Manager komplett eingerichtet. Sie können jetzt weitere Einstellungen vornehmen oder ein Backup starten.



Auch nach dem Beenden des Managers sehen Sie am rechten unteren Bildschirmrand das Sicherungssymbol. Dies wird benötigt damit Ihr zeitgesteuertes Backup gestartet wird.

Herzlichen Glückwunsch!
Sie haben den R-Backup Manager
erfolgreich eingerichtet.